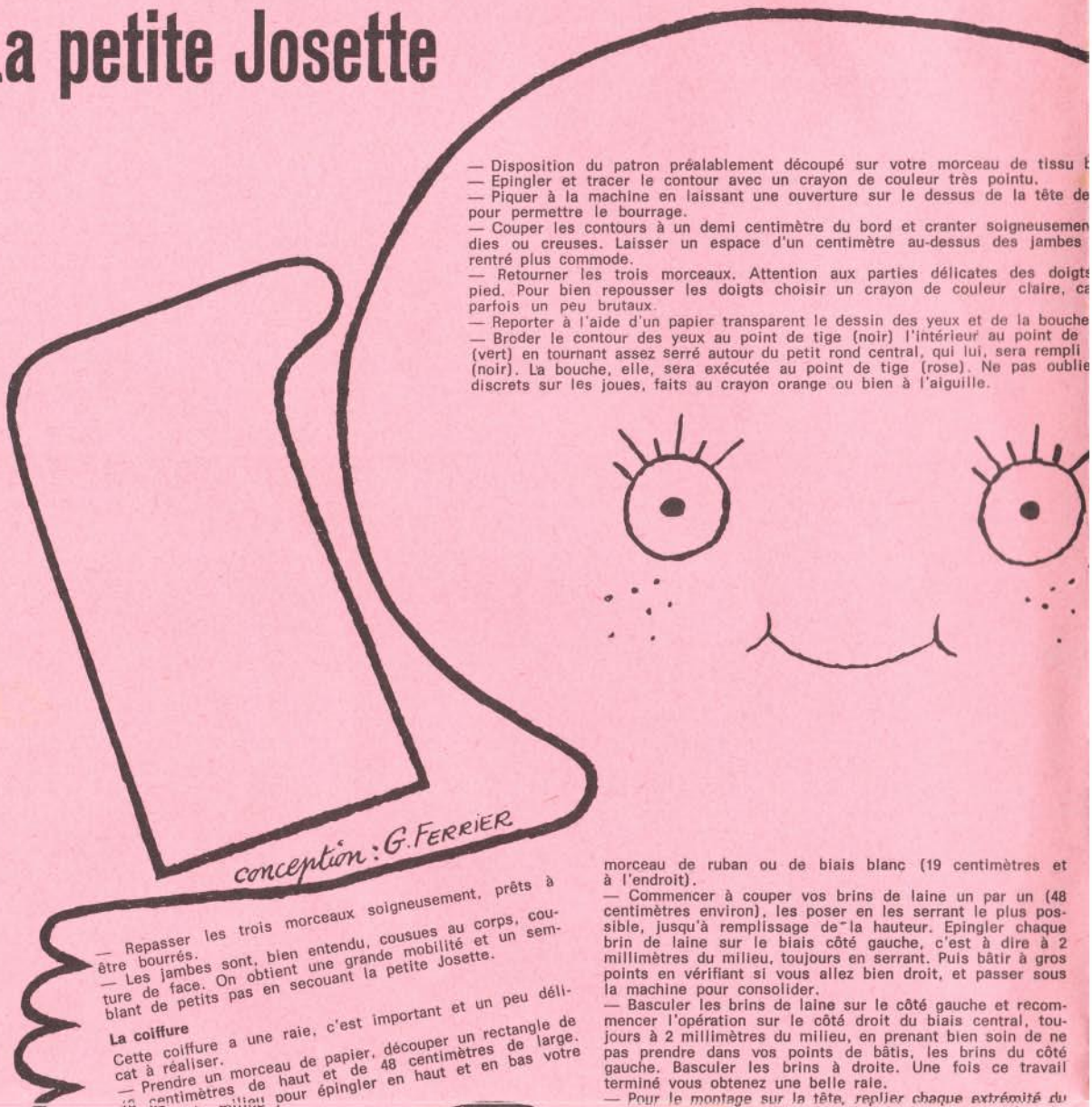


La petite Josette



- Disposition du patron préalablement découpé sur votre morceau de tissu.
- Epingler et tracer le contour avec un crayon de couleur très pointu.
- Piquer à la machine en laissant une ouverture sur le dessus de la tête de la Josette pour permettre le bourrage.
- Couper les contours à un demi centimètre du bord et cranter soigneusement les angles pour permettre le bourrage.
- Couper les contours à un demi centimètre du bord et cranter soigneusement les angles pour permettre le bourrage.
- Retourner les trois morceaux. Attention aux parties délicates des doigts et du pied. Pour bien repousser les doigts choisir un crayon de couleur claire, car parfois un peu brutaux.
- Reporter à l'aide d'un papier transparent le dessin des yeux et de la bouche.
- Broder le contour des yeux au point de tige (noir) l'intérieur au point de tige (vert) en tournant assez serré autour du petit rond central, qui lui, sera rempli (noir). La bouche, elle, sera exécutée au point de tige (rose). Ne pas oublier des points discrets sur les joues, faits au crayon orange ou bien à l'aiguille.

conception: G. FERRIER

- Repasser les trois morceaux soigneusement, prêts à être bourrés.
- Les jambes sont, bien entendu, cousues au corps, couture de face. On obtient une grande mobilité et un semblant de petits pas en secouant la petite Josette.

La coiffure

- Cette coiffure a une raie, c'est important et un peu délicat à réaliser.
- Prendre un morceau de papier, découper un rectangle de 19 centimètres de haut et de 48 centimètres de large.
 - Placer le rectangle au milieu pour épingler en haut et en bas votre

morceau de ruban ou de biais blanc (19 centimètres et à l'endroit).

- Commencer à couper vos brins de laine un par un (48 centimètres environ), les poser en les serrant le plus possible, jusqu'à remplissage de la hauteur. Epingler chaque brin de laine sur le biais côté gauche, c'est à dire à 2 millimètres du milieu, toujours en serrant. Puis bâtir à gros points en vérifiant si vous allez bien droit, et passer sous la machine pour consolider.
- Basculer les brins de laine sur le côté gauche et recommencer l'opération sur le côté droit du biais central, toujours à 2 millimètres du milieu, en prenant bien soin de ne pas prendre dans vos points de bâtis, les brins du côté gauche. Basculer les brins à droite. Une fois ce travail terminé vous obtenez une belle raie.
- Pour le montage sur la tête, replier chaque extrémité du

blanc plié en deux.

7 à 8 centimètres

t les parties arron-

pour permettre un

et des bouts de

ir les ciseaux sont

languette ou feston

d'un point de poste

ir les petits points

Jambe



côté pour former l'effet de plissé du noeud. Faire tenir par quelques points à l'endroit des princesses. Faire un pli sur l'autre face du tube pour obtenir le même effet. Le tout sera caché par un passant; petit rectangle de 2 x 7 centimètres cousu au dos noeud. Fixer au passant de la natte. Egaliser un peu l'extrémité de la natte pour terminer.

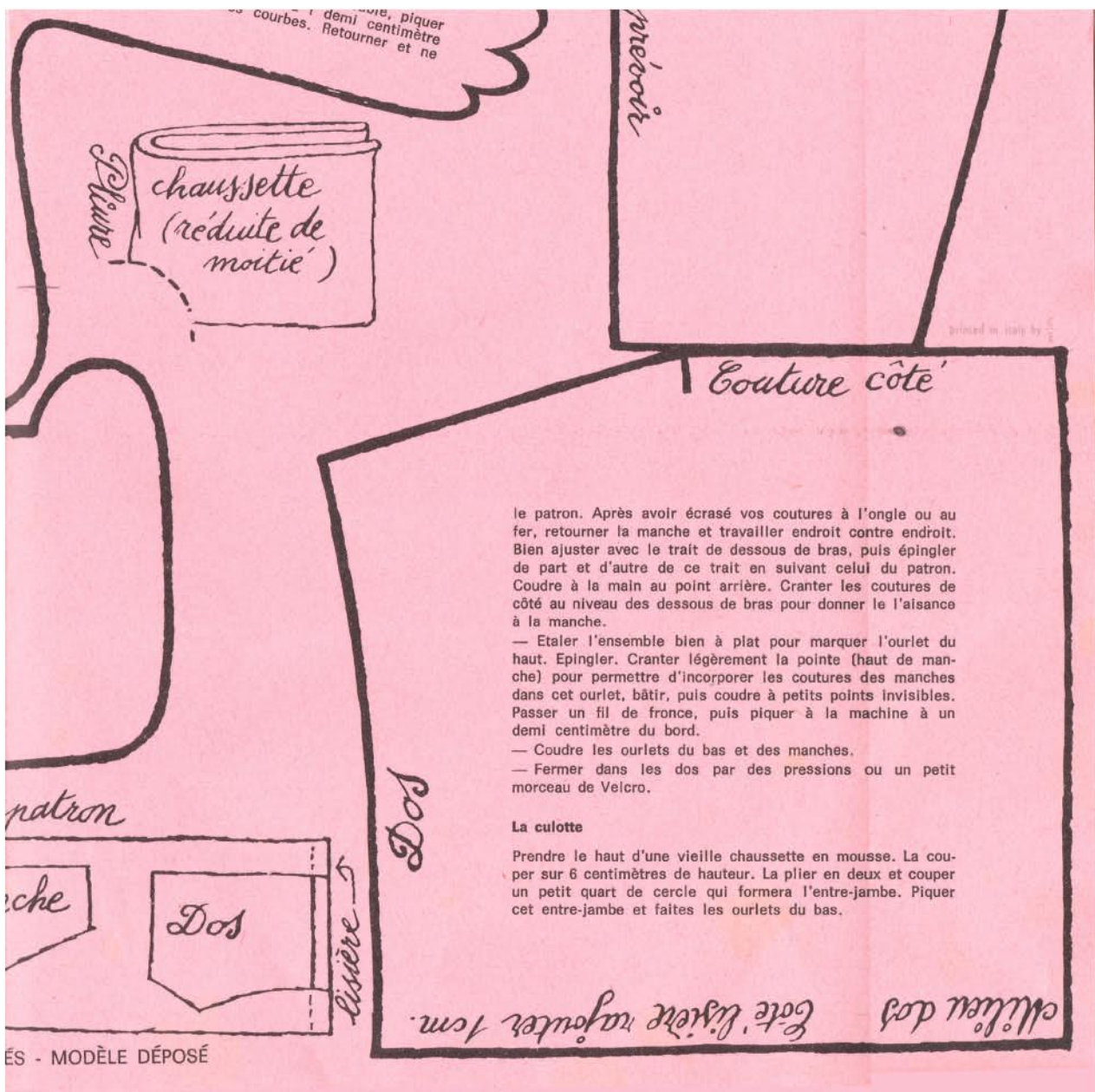
Les bottes

— Poser deux fois le patron sur la feutrine doublée et arrêter bien vos coutures. Couper à l'échelle et cranter dans le creux et les pas repasser.

2 cm doublet à

Manche

... demi centimètre
courbes. Retourner et ne



le patron. Après avoir écrasé vos coutures à l'angle ou au fer, retourner la manche et travailler endroit contre endroit. Bien ajuster avec le trait de dessous de bras, puis épingler de part et d'autre de ce trait en suivant celui du patron. Coudre à la main au point arrière. Cranter les coutures de côté au niveau des dessous de bras pour donner le l'aisance à la manche.

- Etaler l'ensemble bien à plat pour marquer l'ourlet du haut. Epingler. Cranter légèrement la pointe (haut de manche) pour permettre d'incorporer les coutures des manches dans cet ourlet, bâtir, puis coudre à petits points invisibles. Passer un fil de fronce, puis piquer à la machine à un demi centimètre du bord.
- Coudre les ourlets du bas et des manches.
- Fermer dans les dos par des pressions ou un petit morceau de Velcro.

La culotte

Prendre le haut d'une vieille chaussette en mousse. La couper sur 6 centimètres de hauteur. La plier en deux et couper un petit quart de cercle qui formera l'entre-jambe. Piquer cet entre-jambe et faites les ourlets du bas.

Marquer le milieu

biais 1 centimètre et demi (brins de laine compris) puis épingler bien au milieu de la tête en débutant au front, pas trop bas. (longueur définitive de la raie: 16 centimètres)
— Fixer sur la tête à points solides de chaque côté sous le ruban.

Exécution des tresses

Tirer bien vos brins de laine, coudre à gros points quelques brins du dessous à l'endroit de la couture, ceux-ci masquant le blanc de la tête. Une fois que les brins sont bien placés et tirés, faites-vous aider pour maintenir la masse des « cheveux » avec un fil d'une teinte approximative. Faites plusieurs tours ce sera plus solide. Ce sera le départ de la tresse (niveau base de l'oeil). Arrêter la tresse de la même façon. Cette tresse sera tournée vers le devant de façon à avoir des noeuds vus de face.

Exécution des noeuds

— Découper dans la feutrine deux rectangles de 2 x 8 centimètres. Les coudre sur le devant de la natte.
— Les noeuds: découper deux rectangles de 17 x 8 centimètres, plier en deux, dans le sens de la longueur, piquer et retrousser, ne pas repasser. Vous obtenez des tubes. Aplatir légèrement en laissant la couture au milieu. Replier chaque extrémité vers le centre, pincer le tissu de chaque

Couture côté

Fournitures:

1 bande de Vichy rose vif: 16 x 90 centimètres. Grosseur des carreaux un demi centimètre environ.
1 morceau de tissu blanc fin et solide: 26 x 60 centimètres.
1 ruban blanc genre tresse ou 1 morceau de biais.
1 morceau de feutrine rose très vif d'au moins 16 x 40 centimètres.
Coton à broder: noir, vert vif, rose.
1 haut de chaussette en mousse: coloris roux ou blanc.
1 pelote de très grosse laine. Coloris roux.
Un peu de Kapok ou de coton hydrophile pour le bourrage.

Le tablier à carreaux

— Disposition du patron.
— Plier le tissu en deux.
— Disposer dessus le patron comme indiqué sur le croquis.
— Tracer au crayon le contour des différents morceaux.
Reporter ce patron sur l'envers des pièces.
— Découper en prévoyant les coutures: 1 centimètre.
— Montage: piquer les coutures de côté. Plier les manches en deux, et piquer en arrêtant la piqûre au trait indiqué sur

3 cm d'ourlet à prévoir

Devant

Botte

disposition du

devant

manche

plieuse

Milieu devant

TOUS DROITS RÉSERVÉS